



PROVOZNÍ ŘÁD BUDOVY

Každý návštěvník a podnájemce je povinen seznámit se s Provozním řádem budovy a dodržovat jej. Podnájemce zodpovídá za to, že se s provozním řádem seznámil a seznámil s ním i své klienty (klientem je myšlen jakýkoliv návštěvník, frekventant kurzu nebo jeho doprovod).

1. Základní údaje

Provozovatel:	Středisko volného času Dobřichovický domek
Právní forma:	školská právnická osoba
IČO:	04 626 478
Adresa:	5. května 12, 252 29 Dobřichovice
Kontaktní osoby:	Dr. Radka Alexy, tel: 774 019 597, e-mail: spolek.dodo@outlook.cz Mgr. Renáta Bartoníčková, tel: 731 488 774, e-mail: info.lumen@seznam.cz

Kolaudační rozhodnutí, souhlas s užíváním: 4. září 2014

2. Provozní doba Dobřichovického domku

2.1. Provoz domu je od 6:00 do 22:00 hodin.

2.2. Návštěvníci domu, kteří jsou po domluvě s vedením SVČ Dobřichovický domek nebo jím pověřenou osobou přítomni mezi 22:00 a 6:00 hodinou v domku, respektují čas nočního klidu.

3. Společná pravidla užívání prostorů a místností Dobřichovického domku

3.1. přebírání a zpětné předávání prostor

- osobně před zahájením podnájmu/akce převzetí prostor – pokud podnájemce zjistí poškození zařízení či prostor, má povinnost toto nahlásit pronajímateli PŘED zahájením vlastní činnosti - následně nemusí být SVČ Dobřichovický domek uznáno, může být předloženo k náhradě



3.2. úklid

- pronajímatel zajišťuje na vlastní náklady běžný úklid v celé budově, pokud v podnájemní smlouvě není stanoveno jinak
- pro účely úklidu se v zázemí (přízemí) a koupelně s WC (1. patro) nachází oddělená skříň pro hygienické prostředky - úklid domu probíhá každý pracovní den a jednou o víkendu
- pro účel mytí termonádob je v zázemí umístěn dvojdřez

3.3. klíče

- přiděluje dle domluvy vedení SVČ Dobřichovický domek nebo jím pověřená osoba proti podpisu
- klíče se vždy vrací osobně, není-li domluveno jinak
- při ztrátě klíčů hradí ten, kdo klíče ztratil, výměnu zámků a všech klíčů, které jsou k zámku potřeba

3.4. zavírání a zamykání

- k umožnění vstupu se využívají domovní zvonky, po vstupu/odchodu návštěvníci/klienti za sebou vždy zavírají dveře a vrátka
- pokud okamžitě po kroužku/akci nenásleduje žádná další akce, podnájemci za sebou dveře zamykají
- podnájemci/lektori jednotlivých aktivit vždy dbají na to, aby po vstupu návštěvníka/klienta byly zavřeny všechny vstupy (organizačně toto zajistí a poučí klienty)

3.5. zhasínání a rozsvěcení světel

- světla na chodbách zhasínají sama, je zakázáno s nimi jakkoliv manipulovat
- u ostatních světel návštěvníci a podnájemci dbají na zhasínání a při opuštění prostor domu kontrolují, zda jsou tato světla zhasnuta

3.6. při závadách (včetně zjištěného poškození) a poruchách

- vždy volejte vedení SVČ Dobřichovický domek
- při akutních závadách (prasklá voda, zkrat, rozbité okno atd.) volejte okamžitě rychlou pomoc a vedení SVČ Dobřichovický domek, případně vypněte hlavní



pojistky a/nebo hlavní uzávěr vody ve sklepě (dle charakteru závady – v tomto případě neplatí bod 3.9 a 3.10 tohoto Provozního řádu budovy)

- při zjištění poškození prostor (poškozená podlaha, rozbité ozvučné zařízení atd.) volejte okamžitě před zahájením hodiny kurzu, pozdější oznámení může vést k tomu, že bude podnájemce vyzván k uhrazení sám
- běžné závady (např. prasklá žárovka), které se stanou v průběhu hodiny kurzu, oznamte bezprostředně po ukončení hodiny

3.7. škoda způsobená podnájemcem nebo návštěvníkem

- vždy je ze strany vedení SVČ Dobřichovický domek vyžadována náhrada po podnájemci nebo návštěvníkovi

3.8. regulace pohybu v budově a na zahradě

- návštěvníci a podnájemci mohou využívat jen prostory, které byly k jejich pohybu dohodnuty se SVČ Dobřichovický domek, do ostatních prostor přístup nemají
- děti školičky Lumek se volně pohybují jen v prostorech přímo určených pro Lumek, do ostatních prostor včetně zahrady vstupují vždy v doprovodu s personálem Lumku a poučeny o bezpečnosti
- návštěvníci parkují jízdní kola, kočárky a další drobná vozidla na vyhrazeném místě za terasou, pouze kočárky mohou být umístěovány pod střechem terasy, jízdní kola ani kočárky se nesmí brát do budovy a ani nesmí bránit v průjezdu pozemkem

3.10. zákaz manipulace s jakýmkoliv technickým zařízením a vybavením

domu včetně kohoutů topení, ohřevu vody atd., v případě potřeby vždy domluvit s vedením SVČ Dobřichovický domek

3.11. zákaz vstupu nepovolaným osobám do zázemí, sklepa a na půdu

3.12. zákaz kouření v celé budově i na pozemku

3.13. úraz nebo zranění

- lékárnička je umístěna v denní místnosti v kuchyňské lince na označeném místě, v případě úrazu volejte 155
- kniha úrazů pro SVČ Dobřichovický domek je umístěna u lékárničky - úraz dětí z kroužků a aktivit pořádaných přímo SVČ Dobřichovický domek zapisuje lektor do knihy úrazů a oznamuje ředitelce Radce Alexy (kontakt v záhlaví Provozního řádu)



4. Prostory a místnosti náležící SVČ Dobřichovický domek – přehled

4.1. Zahrada

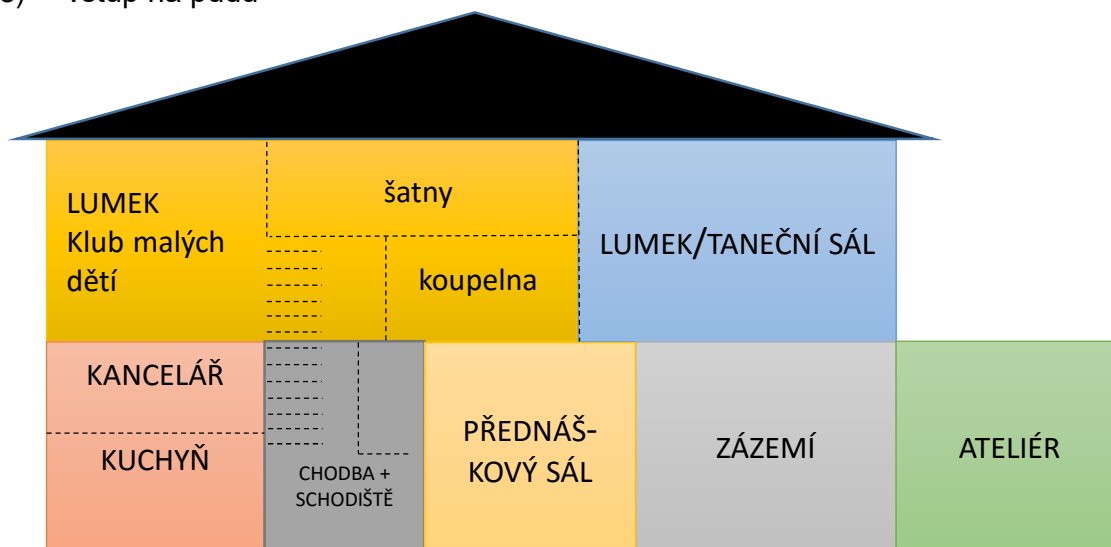
- a) levá zadní část zahrady
- b) ostatní část zahrady

4.2. Přízemí

- a) ateliér
- b) zázemí
- c) sklep
- d) vstupní chodba se šatnou
- e) společenská místnost
- f) denní místnost
- g) kancelář
- h) koupelna s WC
- i) WC
- j) sklad

4.3. Patro

- a) šatna
- b) klub malých dětí Lumek
- c) taneční sál
- d) koupelna s WC
- e) vstup na půdu



5. Pravidla užívání jednotlivých místností Dobřichovického domku

5.1. Zahrada


Návštěvníci a podnájemci musí brát na vědomí věcné břemeno, které zahrada má – a to průjezdní cestu k sousednímu domu za zahradou. Proto je nanejvýš nutná obezřetnost, neboť po cestě v průběhu dne jezdí auta. Prostory cesty a vrat není možné ničím zahrazovat, ani bránit průjezdu aut k domu za zahradou a z něj.

- a) levá zadní část zahrady



- vyhrazena pro školičku Lumek a pro tvoření v exteriéru klientů ateliéru, prioritu používání této části zahrady má školička Lumek
- vstup dětí školičky Lumek pouze pod vedením personálu Lumku
- personál školičky Lumek a podnájemce ateliéru jsou povinni uklízet hračky, jiný materiál a odpadky na této části zahrady, zalévat svěřené květiny na celé zahradě, není-li domluveno jinak
- ostatní návštěvníci a podnájemci vstupují na tuto část zahrady a používají herní prvky na vlastní nebezpečí a jen po domluvě s vedením SVČ Dobřichovický domek nebo školičky Lumek
- zahrada v provozu od 6:00 do 22:00 hodin, není-li s vedením SVČ Dobřichovický domek domluveno jinak
- zahrada respektuje čas nočního klidu!

b) ostatní část zahrady

- volně přístupná návštěvníkům a podnájemcům Dobřichovického domku
- vstup na vlastní nebezpečí
- POZOR, středem zahrady může jet AUTO!! 
- zahrada v provozu od 6:00 do 22:00 hodin, není-li s vedením SVČ Dobřichovický domek domluveno jinak
- zahrada respektuje čas nočního klidu!

5.2. Přízemí

a) ateliér

- vstup ze zahrady
- možnost využívání zahrady pro děti při tvoření
- personál ateliérů využívá WC v prostoru zázemí a má přístup do denní místnosti
- návštěvníci kurzů v ateliéru nesmí chodit do jiných částí budovy mimo ateliér a vymezené toalety

b) zázemí

- nepovolaným osobám vstup zakázán
- nachází se zde oddělená skříň pro hygienické prostředky
- nachází se zde šatna a sociální zařízení pro personál



- je zde umístěn dvojdřez, který slouží pouze pro mytí termonádob
- c) sklep
- nepovolaným osobám vstup zakázán
 - pouze lektorka Radka Charapovová nebo osoby, které sama určí, smí do sklepa ukládat výtvarný materiál
 - nachází se zde rozvody vody, které při běžném provozu domu smí obsluhovat pouze vedení SVČ Dobřichovický domek nebo jím pověřená osoba nebo majitel domu
- d) vstupní chodba se šatnou
- pro návštěvníky Dobřichovického domku
 - v chodbě volně přístupný PC a internet, heslo: DOBNET
- e) společenská místnost
- možnost využívání šatny v přízemí včetně koupelny s WC a WC
 - možnost využívání společného počítače v přízemí
 - možnost využívání zahrady v přestávkách u workshopů, ale chodit do patra je zakázáno
- f) denní místnost
- je určena prioritně pro potřeby personálu Dobřichovického domku
 - kuchyňskou linku používá návštěvník jen se svolením SVČ Dobřichovický domek a předává ji v provozně čistém a uklizeném stavu
 - použití lednice a dalších spotřebičů je možné vždy dle předchozí domluvy se SVČ Dobřichovický domek
 - použití potravinových zásob za poplatek (čaj, káva, cukr, trvanlivé potraviny a další - vždy dle předchozí domluvy se SVČ Dobřichovický domek)
- g) kancelář
- možnost využívání šatny v přízemí včetně koupelny s WC, WC a denní místnosti, možnost využívání společného počítače v přízemí
 - zákaz chození do patra



h) koupelna s WC

- tato místnost je upravena tak, aby mohla být využívána i handicapovanými návštěvníky

i) WC

j) sklad

- nepovolaným vstup zakázán
- sklad slouží pro ukládání interních materiálů SVČ Dobřichovický domek

5.3. Patro

Provoz školičky Lumek probíhá od 7:30 do 17:00 hod, od 7:30 do 15:00 hod využívá školička Lumek celé patro, od 15:00 hod začíná v patře v tanečním sále provoz ostatních kroužků do večerních hodin, nejpozději však do 22:00 hod. V případě že provoz školičky Lumek končí dříve než v 17 hodin, je možné do tohoto prostoru, po domluvě s vedením školičky Lumek, umisťovat kroužky SVČ Dobřichovický domek.

a) šatna

- levá část šaten je určena pro školičku Lumek a ostatní subjekty ji mohou používat jen po dohodě se SVČ Dobřichovický domek
- pravá část šaten je určena pro návštěvníky volnočasových aktivit provozovaných v tanečním sále

b) školička Lumek

- personál včetně dětí smí do tanečního sálu pouze bez bot nebo s bílou podrážkou
- při odchodu personálu školičky Lumek v 17:00 hod uklizení volně ležícího oblečení a jiných věcí v prostoru šaten do skříněk, utření prkének na toaletách v koupelně s WC
- děti se volně pohybují jen v prostorách přímo určených pro školičku Lumek (1. patro), do ostatních prostor vždy v doprovodu s personálem Lumku
- v době provozu školičky Lumek je povinností personálu, rodičů dětí a dalších návštěvníků zavírat branku nad schody v 1. patře kvůli bezpečnosti dětí ze školičky Lumek



c) taneční sál

Je zpravidla v dopoledních hodinách až do 15:00 hod využíván školičkou Lumek a v odpoledních hodinách od 15:00 hod využíván za účelem provozování kroužků (tanec, cvičení, dramatika a jiné).

- možnost využívání šaten u sálu 15 min před a 15 min po hodině včetně koupelny s WC
- do sálu se smí pouze bez bot nebo s bílou podrážkou
- možnost využívání společného počítače v přízemí
- do 17:00 hod povinnost zajistit zavírání branky nad schody v 1. patře kvůli bezpečnosti dětí ze školičky Lumek

d) koupelna s WC

- místnost je vybavena skříní pro hygienické prostředky
- je zakázáno manipulovat s technickými částmi kotle

e) vstup na půdu

- nepovolaným osobám vstup zakázán
- na půdě se nachází internetové připojení pro Dobřichovický domek, v případě potřeby manipulace s kabely na půdě je vstup možný pouze v doprovodu vedení SVČ Dobřichovický domek nebo určenou osobou

v Dobřichovicích 1. 1. 2016

Dr. R. Alexy, ředitelka
Středisko volného času
Dobřichovický domek

Přílohy:

1. Situační plán domu a pozemku (str. 9)
2. Nákres přízemí (str. 10)
3. Nákres 1. patro (str. 11)

Středisko volného času Dobřichovický domek

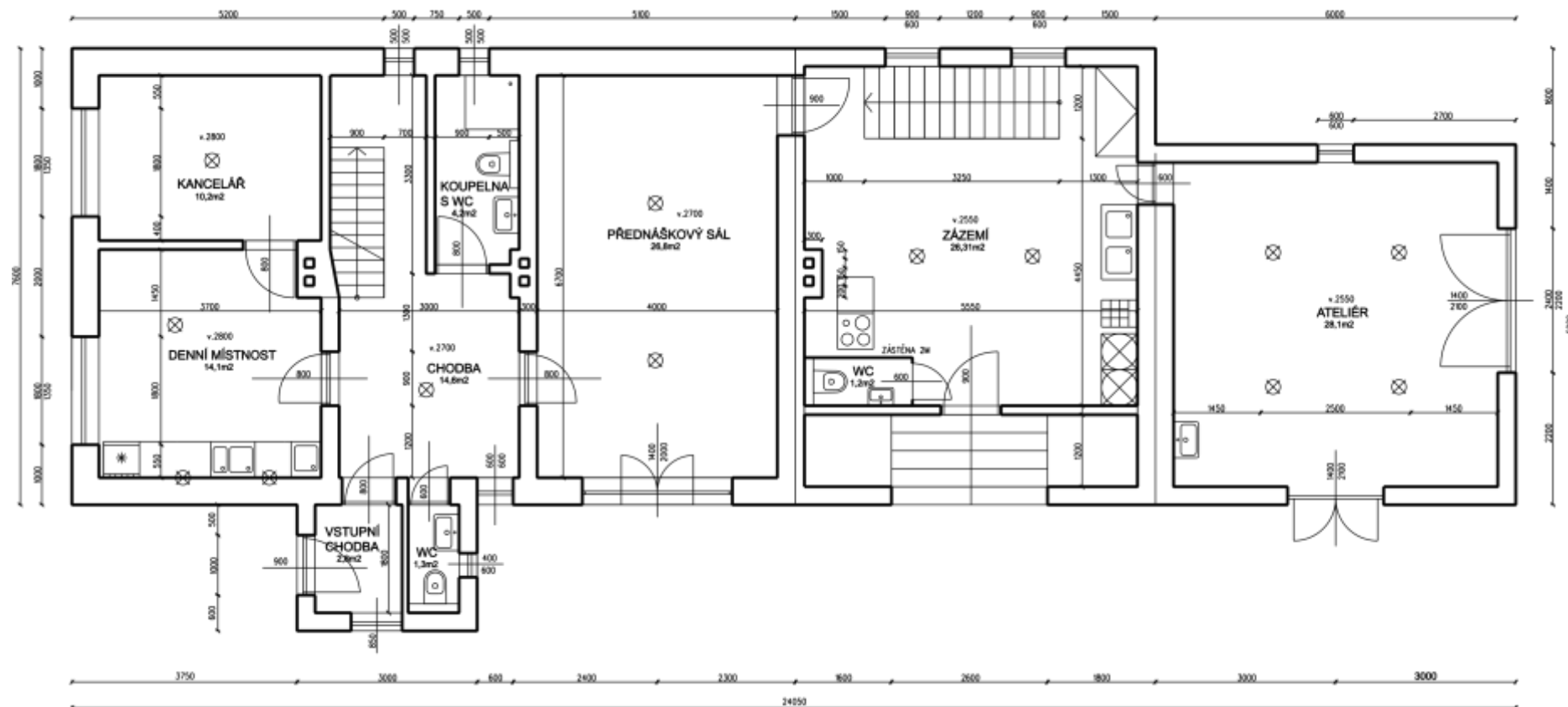
5. května 12, 252 29 Dobřichovice

IČ: 04 626 478





PŘÍZEMÍ m1:100





I. PATRO m1:100

